

Nuova stagione, ma salde radici.



Con questo numero di *Econews* si apre la nuova stagione del Museo Civico di Rovereto. È una stagione reale, quella estiva, che faticosamente si fa avanti dopo una primavera che praticamente non c'è stata, ma anche una nuova stagione virtuale del nostro Museo, che diventa Fondazione Museo Civico di Rovereto, Fondazione MCR. Nuovo entusiasmo, nuovi obiettivi, ma le solide radici nella tradizione che la nostra istituzione garantisce. Vi terremo aggiornati! Dopo aver partecipato in primavera alle iniziative rivolte alla città come Rovereto Fiorita, Artingegna, la Notte Verde, la Fondazione MCR apre le porte a tutti con una serie di iniziative estive: porte aperte a Sperimentarea al Bosco della Città ogni prima domenica del mese, per scoprire questo luogo magico: la serra con i Lithops, le tartarughe, le zone umide e le osservazioni etologiche. Non perdetevi la visita guidata alle orme dei dinosauri il secondo sabato di ogni mese, le aperture estive dei giardini

botanici di Brentonico e Folgaria, il nuovo Parco archeologico sull'Isola di S. Andrea a Loppio. Ognuna di queste visite comprende anche la possibilità di fare un salto a conoscere da vicino le sale del museo, con le collezioni archeologiche e naturalistiche.

Anche in sede non mancano le iniziative: scopritele nelle pagine di questo *Econews*: i fine settimana con la robotica al LEIS, il Lego Education Innovation Studio, attendono grandi e piccini, le serate del venerdì, con apertura serale estiva, sono speciali, con proiezioni e degustazioni, ma anche il programma del Planetario, tra stelle e musica, merita di essere messo in agenda. Anche Palazzo Alberti Poja è in grande spolvero nelle giornate estive grazie a una mostra dal titolo 'Vissi d'Arte', che permette di approfondire la conoscenza delle collezioni d'arte cittadine, in collaborazione con L'Accademia Roveretana degli Agiati. Contestualmente inaugura anche il *fab-lab* della Fondazione MCR, dove le nuove tecnologie saranno alla portata di tutti. Ripartono le serate e le giornate dedicate all'astronomia, con i venerdì di Astrogastro all'Osservatorio di Monte Zugna, che abbinano due passioni, quella per il cielo stellato e quella per la cucina tipica trentina, una vera cena... a lume di stella.

Le nostre strutture sparse sul territorio, il nostro progetto di musealizzazione diffusa, diventa particolarmente ricco di proposte nella stagione estiva: approfittatene! C'è molto da scoprire e da conoscere...

Claudia Beretta

2 gli appuntamenti

4 dentro gli eventi

7 spazio ricerca

12 la sezione

13 online

15 ultima ora

46

Appuntamenti al Museo

Archeologo per un giorno o alle prese con orchidee e bonsai; sulle tracce di dinosauri giurassici o al comando di evoluti robottini; alla scoperta dei colori della preistoria o a tu per tu con i segreti delle api; in visita ad antichi manieri o tra profumi e colori di orti botanici... È un'estate ricca di emozioni quella proposta dalla Fondazione Museo Civico di Rovereto. E al calar della sera, le immersioni nella notte stellata.

ESPOSIZIONI PERMANENTI

Le collezioni

Dal dato al pensato

Le sale permanenti al primo e secondo piano della sede museale presentano le collezioni di ornitologia, mammologia, archeologia e numismatica, mineralogia, geologia, paleontologia e invertebrati (malacologia, entomologia), mentre il comparto botanico è dedicato in particolare alle ricerche di cartografia floristica.

È esposta inoltre la

Collezione Portinaro-Untersteiner

Antichi vasi magnogreci e reperti delle civiltà etrusca e apuana databili tra il 400 e il 300 a.C. La Collezione rappresenta un omaggio di Gabriella Untersteiner (con il marito Agostino Portinaro) a Rovereto, città natale del padre, il grecista Mario Untersteiner.

Carlo Fait.

Il sogno di uno scultore passatista

Palazzo Alberti Poja - Corso Bettini, 41 - Rovereto. Il progetto espositivo ripercorre l'intera attività dello scultore attraverso l'esposizione di bronzetti, marmi, gessi - fra cui spiccano l'imponente gruppo scultoreo *La Preda* e il busto di *Cristo morente* - carichi di pathos, notevoli esempi del virtuosismo tecnico derivato all'artista dallo studio dell'arte del passato.

MOSTRE TEMPORANEE

Dal 20 giugno 2013 al 7 febbraio 2014.

La Fondazione Museo Civico di Rovereto, in collaborazione con il Comune di Rovereto e l'Accademia Roveretana degli Agiati, presenta:

"Vissi d'Arte" - Viaggio nelle collezioni civiche di Rovereto tra fine Ottocento e inizio Novecento.

Palazzo Alberti Poja - Corso Bettini, 41 - Rovereto. A cura di *Mario Cossali* e *Paola Pizzamano*. Attraverso una selezione di opere provenienti dalle raccolte d'arte municipale e dell'Accademia Roveretana degli Agiati, la mostra intende valorizzare parte della raccolta storico-artistica della città di Rovereto, aperta nel 1942 con la denominazione di Galleria Roveretana d'arte, la cui conservazione e valorizzazione sono affidate alla Fondazione Museo Civico.

LEGO EDUCATION INNOVATION STUDIO

La robotica è un gioco da ragazzi.

Appassionanti attività di robotica per tutti al LEIS-LEGO Education Innovation Studio del Museo. **Su prenotazione fino a esaurimento posti, con inizio alle ore 15.15:**

- ogni **primo sabato del mese** laboratorio di robotica per **bambini tra i 6 e gli 8 anni di età**;
- ogni **secondo sabato del mese** laboratorio di robotica per **ragazzi tra i 9 e i 15 anni esperti** (che hanno già frequentato almeno 3 incontri);
- ogni **penultimo sabato** del mese laboratorio **propedeutico** alla robotica per **bimbi tra i 5 e i 7 anni**;
- ogni **ultimo sabato** del mese laboratorio di robotica per **ragazzi tra i 9 e i 15 anni principianti**. Costo: 3 euro ragazzi fino ai 18 anni, gratuito per i bambini di età inferiore ai 6 anni.

Il LEIS è inoltre aperto al pubblico per sperimentazioni autonome.

PLANETARIO

Il cielo in una stanza

Il Planetario ha sede nel giardino del Museo. Salvo proposte speciali specificatamente indicate, da giugno a settembre gli spettacoli si tengono **ogni secondo e terzo sabato del mese alle ore 16.45**, al prezzo del biglietto d'ingresso al Museo. Inoltre, da luglio a settembre **ogni ultima domenica del mese (28 luglio, 25 agosto, 29 settembre) alle ore 20.30** torna *Not(t)e d'estate*: performance artistica, rinfresco e spettacolo al Planetario. Qualsiasi attività organizzata al Planetario è **gratuita per chi è abbonato** al Museo Civico.

SUL TERRITORIO

Orme dei dinosauri

Lavini di Marco, alle pendici del Monte Zugna.

Le orme di centinaia di dinosauri carnivori ed erbivori impresse lungo un ripido colatoio, su affioramenti rocciosi riferibili all'inizio del Giurassico (circa 200 milioni di anni fa). Visite guidate con gli esperti del Museo Civico il **secondo sabato di ogni mese**, fino a ottobre: quota di partecipazione euro 5 a persona, euro 3 per anziani e ragazzi fino a 18 anni, gratuito per abbonati e bambini fino a 6 anni.

A un passo dal cielo

Osservatorio astronomico di Monte Zugna Aperto al pubblico la **terza domenica di ogni mese, dalle ore 14 alle ore 18**, per permettere a tutti di osservare le caratteristiche del Sole. E dopo il tramonto, **possibilità di osservazioni notturne su prenotazione**.

Ingresso 5 euro, anziani e ragazzi 3 euro, gratuito per bambini e abbonati al Museo. In più, dal 14 giugno al 27 settembre torna ogni venerdì sera **Astrograsto - Una cena a lume di stella...**

Villa romana di Isera

Un *unicum* nel suo genere in tutto il Trentino-Alto Adige per antichità dell'impianto, ricchezza della decorazione architettonica, abbondanza e varietà dei reperti. Visite guidate su prenotazione.

Il legno e l'acqua - L'antica segheria veneziana di Terragnolo

La struttura di origine settecentesca, restaurata con l'intento di valorizzare l'identità culturale e il patrimonio storico locale, è ora nuovamente funzionante. Visite guidate su prenotazione.

Orto dei Semplici

Giardino botanico di Brentonico

A quota 690 m s.l.m., nei pressi del Palazzo Eccheli-Baisi, 6.000 mq di orto botanico realizzato su modello rinascimentale e gestito dalla sezione di Botanica del Museo Civico di Rovereto.

Apertura al pubblico **sabato 15 e domenica 16 giugno, sabato 22 e domenica 23 giugno 2013** con orario 10-12 e 16-18.30; **dal 25 giugno al 1 settembre 2013** tutti i giorni (escluso lunedì, giorno di chiusura) con **orario 10-12 e 16-18.30**.

Visite guidate nei mesi di luglio e agosto, il venerdì e la domenica alle **ore 17**.

Sono previsti **laboratori didattici per bambini ogni martedì pomeriggio alle ore 17, su prenotazione** alla biglietteria del Museo.

Il costo dei laboratori è di 8 euro a bambino, e comprende un ingresso al Museo Civico di Ro-

vereto e l'ingresso gratuito al Giardino Botanico di Brentonico per un genitore accompagnatore.

Giardino Botanico Alpino di Passo Coe

A quota 1.610 s.l.m., sull'omonimo passo nell'Altopiano di Folgaria, un'ampia radura alle pendici del Monte Maggio è organizzata come **sito rappresentativo della natura alpina locale**.

La gestione è affidata al Museo Civico di Rovereto. Orari di apertura: nei mesi di **luglio e agosto dal martedì alla domenica, ore 10-18**. Ingresso 5 euro, comprensivo di ingresso al Museo Civico di Rovereto; ridotto 3 euro per ragazzi dai 6 ai 18 anni, visitatori oltre i 60 anni d'età, disabili, comitive, possessori dell'ALTOPIANO CARD; gratuito per bambini fino a 6 anni e abbonati al Museo Civico.

EVENTI, CONFERENZE, INIZIATIVE

Sabato 1 giugno 2013

Notte Verde a Rovereto Tutti su per terra!

La città rimane sveglia per una notte intera, facendosi attraversare da un caleidoscopio di iniziative a "impatto zero".

Domenica 9 giugno

ore 15, Sperimentarea (Località Vallunga) Scopri Sperimentarea: I segreti per la coltivazione delle orchidee

Natura, scienza, etologia al Bosco della Città. Euro 5, ridotto euro 3 per ragazzi fino ai 18 anni, gratuito fino a 6 anni.

Venerdì 14 giugno

ore 20, Osservatorio astronomico di Monte Zugna

Astrograsto - Una cena a lume di stella...

Cena tipica seguita dall'immersione totale nella notte stellata. Solo su prenotazione. Dettagli e adesioni alla biglietteria del Museo Civico.

Sabato 15 giugno

Osservatorio astronomico di Monte Zugna Osserviamo... ..la Luna

Serata speciale in compagnia degli esperti della Sezione Astronomica del Museo Civico. Dettagli e adesioni alla biglietteria del Museo.

Domenica 16 giugno

ore 14.00- 18.00, Osservatorio astronomico di Monte Zugna

A un passo dal Cielo

Seguono osservazioni serali su prenotazione (cfr. 'A un passo dal cielo').

Dal 17 giugno al 23 agosto (escluso il 5 agosto e il periodo dal 12 al 16 agosto)

ore 7.30-17, Sperimentarea (Località Vallunga) Campus 'Natura'

per bambini e ragazzi dai 6 ai 13 anni. Escursioni nel verde, laboratori e giochi, arte, orme e tracce, robotica. In sinergia con Comune di Rovereto - Città Educativa - Family Audit.

Mercoledì 19 giugno

ore 18, Palazzo Alberti Poja

Inaugurazione della mostra Vissi d'Arte

Viaggio nelle collezioni civiche di Rovereto tra fine Ottocento e inizio Novecento. A cura di Mario Cossali e Paola Pizzamano.

Venerdì 21 giugno

ore 20, Osservatorio astronomico di Monte Zugna Astrograsto - Una cena a lume di stella...

Cena tipica seguita dall'immersione totale nella notte stellata. Serata a tema: **Notte di mezz'estate**. Solo su prenotazione. Dettagli e adesioni alla biglietteria del Museo Civico.

Sabato 22 giugno

ore 15.15- 16.45, Museo Civico

La robotica è un gioco da ragazzi

5-7 anni - su prenotazione (cfr. 'LEIS').

Martedì 25 e mercoledì 26 giugno

Fondazione Museo Civico di Rovereto e Rassegna Internazionale del Cinema Archeologico alle Feste Vigiliane

A Trento in Borgo di San Vigilio (Via Mazzini), dalle 19 alle 23, vetrina dei Musei e degli Ecomusei del Trentino e dei Film Festival del Trentino.

Venerdì 28 giugno

ore 20, Osservatorio astronomico di Monte Zugna

Astrograsto - Una cena a lume di stella...

Cena tipica seguita dall'immersione totale nella notte stellata. Solo su prenotazione. Dettagli e adesioni alla biglietteria del Museo Civico.

Sabato 29 giugno

ore 15.15- 16.45, Museo Civico

La robotica è un gioco da ragazzi

9-15 anni principianti. Su prenotazione (cfr. 'LEIS').

Ogni venerdì e domenica sera,

dall'1 luglio fino a metà ottobre 2012

Apertura serale estiva

Oltre che nel consueto orario giornaliero (da martedì a domenica, ore 9-12 e 15-18), per l'intera estate 2012 la sede del Museo Civico di Rovereto apre ai visitatori anche il **venerdì e la domenica sera, dalle ore 20 alle 22**. In occasione dell'apertura serale, ogni secondo, terzo, quarto venerdì del mese da luglio a settembre dalle ore 20 alle 22 debutta:

Museando, di sera - I venerdì delle Collezioni

In programma visite guidate alle sale espositive, degustazioni, proiezioni.

E ogni ultima domenica del mese

Not(t)e d'estate

con performance artistiche e spettacoli serali al planetario.

Martedì 2 luglio

ore 17, Giardino botanico di Brentonico

Laboratorio didattico per bambini:

Disegnare i fiori.

Su prenotazione (cfr. 'Orto dei Semplici').

Venerdì 5 luglio

ore 20, Osservatorio astronomico di Monte Zugna

Astrograsto - Una cena a lume di stella...

Cena tipica seguita dall'immersione totale nella notte stellata. Solo su prenotazione. Dettagli e adesioni alla biglietteria del Museo Civico.

Sabato 6 luglio

ore 15.15- 16.45, Museo Civico

La robotica è un gioco da ragazzi

6-8 anni - su prenotazione (cfr. 'LEIS').

Domenica 7 luglio

ore 10, Sperimentarea (Località Vallunga)

Scopri Sperimentarea:

Archeologo per un giorno

Natura, scienza, etologia al Bosco della Città. Euro 5, ridotto euro 3 per ragazzi fino ai 18 anni, gratuito fino a 6 anni.

Martedì 9 luglio
ore 17, Giardino botanico di Brentonico
Laboratorio didattico per bambini:
Archivi Verdi - Come realizzare un erbario.
Su prenotazione (cfr. 'Orto dei Semplici').

Venerdì 12 luglio
ore 20, Museo Civico
Museando, di sera - I venerdì delle Collezioni
Visita guidata alla sala di **archeologia romana**, seguita da proiezione del film *Archévitis* (Italia, 2010. 28') e degustazioni.

Venerdì 12 luglio
ore 20, Osservatorio astronomico di Monte Zugna
Astrogastro - Una cena a lume di stella...

Cena tipica seguita dall'immersione totale nella notte stellata. Serata a tema: L'universo in... quaranta minuti. Solo su prenotazione. Dettagli e adesioni alla biglietteria del Museo Civico.

Sabato 13 luglio
ore 15.15- 16.45, Museo Civico
La robotica è un gioco da ragazzi
9-15 anni esperti - su prenotazione (cfr. 'LEIS').

Sabato 13 luglio
ore 10, Lavini di Marco
Dinosauri: sulle orme del Giurassico
Su prenotazione (cfr. 'Orme dei dinosauri').

Martedì 13 luglio
ore 17, Giardino botanico di Brentonico
Laboratorio didattico per bambini:
Il mini-orto
Su prenotazione (cfr. 'Orto dei Semplici').

Venerdì 19 luglio
ore 20, Museo Civico
Museando, di sera - I venerdì delle Collezioni
Visita guidata alla raccolta di **vasi antichi** esposta nella sala **Portinaro - Untersteiner**, seguita da proiezione del film *Chocolate: Pathway to the Gods - Cioccolato: il sentiero verso gli dei* (USA, 2005. 52') e degustazioni.

Venerdì 19 luglio
ore 20, Osservatorio astronomico di Monte Zugna
Astrogastro - Una cena a lume di stella...
Cena tipica seguita dall'immersione totale nella notte stellata. Solo su prenotazione. Dettagli e adesioni alla biglietteria del Museo Civico.

Sabato 20 luglio
ore 15.15- 16.45, Museo Civico
La robotica è un gioco da ragazzi
5-7 anni - su prenotazione (cfr. 'LEIS').

Sabato 20 luglio
Osservatorio astronomico di Monte Zugna
Osserviamo... ..Saturno
Serata speciale in compagnia degli esperti della Sezione Astronomica del Museo Civico. Dettagli e adesioni alla biglietteria del Museo.

Domenica 21 luglio
ore 14.00- 18.00, Osservatorio astronomico di Monte Zugna
A un passo dal Cielo
Seguono osservazioni serali su prenotazione (cfr. 'A un passo dal cielo').

Martedì 23 luglio
ore 17, Giardino botanico di Brentonico
Laboratorio didattico per bambini:
Il riccio crescione
Su prenotazione (cfr. 'Orto dei Semplici').

Venerdì 26 luglio
ore 20, Museo Civico
Museando, di sera - I venerdì delle Collezioni
Visita guidata alla importante collezione ornitologica del Museo, seguita da proiezione del film *Thoughtful birds in action: mental feats the avian way - Intelligenza bestiale in azione: prodezze mentali degli uccelli* (Australia, 2011. 33') e degustazioni.

Venerdì 26 luglio
ore 20, Osservatorio astronomico di Monte Zugna
Astrogastro - Una cena a lume di stella...
Cena tipica seguita dall'immersione totale nella notte stellata. Solo su prenotazione. Dettagli e adesioni alla biglietteria del Museo Civico.

Sabato 27 luglio
ore 15.15- 16.45, Museo Civico
La robotica è un gioco da ragazzi
9-15 anni principianti - su prenotazione (cfr. 'LEIS').

Domenica 28 luglio
ore 20.30, Museo Civico
Not(t)e d'estate - Performance artistica, rinfresco e spettacolo al Planetario

Martedì 30 luglio
ore 17, Giardino botanico di Brentonico
Laboratorio didattico per bambini:
Costruiamo un nido per gli uccellini.
Su prenotazione (cfr. 'Orto dei Semplici').

Venerdì 2 agosto
ore 20, Osservatorio astronomico di Monte Zugna
Astrogastro - Una cena a lume di stella...
Cena tipica seguita dall'immersione totale nella notte stellata. Solo su prenotazione. Dettagli e adesioni alla biglietteria del Museo Civico.

Sabato 3 agosto
ore 15.15- 16.45, Museo Civico
La robotica è un gioco da ragazzi
6-8 anni. Su prenotazione (cfr. 'LEIS').

Domenica 4 agosto
ore 10, Sperimentarea (Località Vallunga)
Scopri Sperimentarea:
Impariamo la coltivazione dei bonsai
Natura, scienza, etologia al Bosco della Città. Euro 5, ridotto euro 3 per ragazzi fino ai 18 anni, gratuito fino a 6 anni.

Martedì 6 agosto
ore 17, Giardino botanico di Brentonico
Laboratorio didattico per bambini:
Alla scoperta dei colori della preistoria
Su prenotazione (cfr. 'Orto dei Semplici').

Venerdì 9 agosto
ore 20, Museo Civico
Museando, di sera - I venerdì delle Collezioni
Presentazione **FIRST® LEGO® League**, il campionato mondiale di scienza e robotica a squadre per ragazzi dai 10 ai 16 anni che ha fatto il suo esordio quest'anno anche in Italia, con il Museo Civico di Rovereto quale referente nazionale. A seguire, proiezione del documentario *Megafabbriche - Alla scoperta di LEGO* (Olanda, 2011. 45') e assaggi di pizza offerti dalla Pizzeria Smorza di Aldeno.

Venerdì 9 agosto
ore 20, Osservatorio astronomico di Monte Zugna
Astrogastro - Una cena a lume di stella...
Cena tipica seguita dall'immersione totale nella notte stellata. Solo su prenotazione. Dettagli e adesioni alla biglietteria del Museo Civico.

Sabato 10 agosto
ore 15.15- 16.45, Museo Civico
La robotica è un gioco da ragazzi
9-15 anni esperti - su prenotazione (cfr. 'LEIS').

Sabato 10 agosto
ore 10, Lavini di Marco
Dinosauri: sulle orme del Giurassico
Su prenotazione (cfr. 'Orme dei dinosauri').

Lunedì 12 agosto 2012
Non solo stelle cadenti
Il tradizionale appuntamento con le Perseidi e con la giornata 'porte aperte' all'Osservatorio Astronomico di Monte Zugna, tra esperimenti collettivi, osservazioni astronomiche, attività scientifiche organizzate da sezione astronomica del Museo e Associazione Astronomica di Rovereto.

Martedì 13 agosto
ore 17, Giardino botanico di Brentonico
Laboratorio didattico per bambini:
Archivi Verdi - Come realizzare un erbario.
Su prenotazione (cfr. 'Orto dei Semplici').

Venerdì 16 agosto
ore 20, Museo Civico
Museando, di sera - I venerdì delle Collezioni
Visita guidata alle **collezioni entomologiche** del Museo, seguita da proiezione del documentario *Grandi migrazioni* (Italia, 2010. 50') e degustazioni.

Venerdì 16 agosto
ore 20, Osservatorio astronomico di Monte Zugna
Astrogastro - Una cena a lume di stella...
Cena tipica seguita dall'immersione totale nella notte stellata. Serata a tema: **L'astronomia al femminile.** Solo su prenotazione. Dettagli e adesioni alla biglietteria del Museo Civico.

Sabato 17 agosto
Osservatorio astronomico di Monte Zugna
Osserviamo... ..la ISS
Serata speciale in compagnia degli esperti della Sezione Astronomica del Museo Civico. Dettagli e adesioni alla biglietteria del Museo.

Domenica 18 agosto
ore 14.00- 18.00, Osservatorio astronomico di Monte Zugna
A un passo dal Cielo
Seguono osservazioni serali su prenotazione (cfr. 'A un passo dal cielo').

Martedì 20 agosto
ore 17, Giardino botanico di Brentonico
Laboratorio didattico per bambini:
Il mondo dei fossili.
Su prenotazione (cfr. 'Orto dei Semplici').

Venerdì 23 agosto
ore 20, Museo Civico
Museando, di sera - I venerdì delle Collezioni
Visita guidata alle sale di **preistoria** seguita proiezione del film vincitore della Rassegna Internazionale del Cinema Archeologico 2012 *The 2000 year-old computer - Il computer di 2000 anni fa* (Inghilterra, 2012. 59') e degustazioni.

Venerdì 23 agosto
ore 20, Osservatorio astronomico di Monte Zugna
Astrogastro - Una cena a lume di stella...
Cena tipica seguita dall'immersione totale nella notte stellata. Solo su prenotazione. Dettagli e adesioni alla biglietteria del Museo Civico.

Sabato 24 agosto
ore 15.15- 16.45, Museo Civico
La robotica è un gioco da ragazzi
5-7 anni. Su prenotazione (cfr. 'LEIS').

Domenica 25 agosto
ore 20.30, Museo Civico
Not(t)e d'estate - Performance artistica, rinfresco e spettacolo al Planetario

Martedì 27 agosto
ore 17, Giardino botanico di Brentonico
Laboratorio didattico per bambini:
Caccia al tesoro... botanica
Su prenotazione (cfr. 'Orto dei Semplici').

Venerdì 30 agosto
ore 20, Osservatorio astronomico di Monte Zugna
Astrogastro - Una cena a lume di stella...
Cena tipica seguita dall'immersione totale nella notte stellata. Solo su prenotazione. Dettagli e adesioni alla biglietteria del Museo Civico.

Sabato 31 agosto
ore 15.15- 16.45, Museo Civico
La robotica è un gioco da ragazzi
9-15 anni principianti. Su prenotazione (cfr. 'LEIS').

Domenica 1 settembre
ore 15, Sperimentarea (Località Vallunga)
Scopri Sperimentarea:
Alla scoperta del mondo delle api
Natura, scienza, etologia al Bosco della Città. Euro 5, ridotto euro 3 per ragazzi fino ai 18 anni, gratuito fino a 6 anni.

Venerdì 6 settembre
ore 20, Osservatorio astronomico di Monte Zugna
Astrogastro - Una cena a lume di stella...
Cena tipica seguita dall'immersione totale nella notte stellata. Solo su prenotazione. Dettagli e adesioni alla biglietteria del Museo Civico.

Sabato 7 settembre
ore 15.15- 16.45, Museo Civico
La robotica è un gioco da ragazzi
6-8 anni. Su prenotazione (cfr. 'LEIS').

Venerdì 13 settembre
ore 20, Museo Civico
Museando, di sera - I venerdì delle Collezioni
Visita guidata alle sale di **mineralogia e paleontologia** del Museo, seguita dalla proiezione del documentario *Dino Death Trap - Il cimitero dei dinosauri* (USA, 2007. 48') e degustazioni.

Venerdì 13 settembre
ore 20, Osservatorio astronomico di Monte Zugna
Astrogastro - Una cena a lume di stella...
Cena tipica seguita dall'immersione totale nella notte stellata. Serata a tema: **Nuclei galattici attivi.** Solo su prenotazione. Dettagli e adesioni alla biglietteria del Museo Civico.

Sabato 14 settembre
ore 15.15- 16.45, Museo Civico
La robotica è un gioco da ragazzi
9-15 anni esperti. Su prenotazione (cfr. 'LEIS').

Sabato 14 settembre
Osservatorio astronomico di Monte Zugna
Osserviamo... ..i colori delle stelle
Serata speciale in compagnia degli esperti della Sezione Astronomica del Museo Civico. Dettagli e adesioni alla biglietteria del Museo.

Sabato 14 settembre
ore 10, Lavini di Marco
Dinosauri: sulle orme del Giurassico
Su prenotazione (cfr. 'Orme dei dinosauri').

Domenica 15 settembre
ore 14.00- 18.00, Osservatorio astronomico di Monte Zugna
A un passo dal Cielo
Seguono osservazioni serali su prenotazione (cfr. 'A un passo dal cielo').

Venerdì 20 settembre
ore 20, Museo Civico
Museando, di sera - I venerdì delle Collezioni
Visita guidata alle sale espositive di **botanica**, con proiezione del documentario *In the mind of plants - Nella mente delle piante* (Francia, 2010. 52') e degustazioni.

Venerdì 20 settembre
ore 20, Osservatorio astronomico di Monte Zugna
Astrogastro - Una cena a lume di stella...
Cena tipica seguita dall'immersione totale nella notte stellata. Solo su prenotazione. Dettagli e adesioni alla biglietteria del Museo.

Sabato 21 settembre
ore 15.15- 16.45, Museo Civico
La robotica è un gioco da ragazzi
5-7 anni. Su prenotazione (cfr. 'LEIS').

Venerdì 27 settembre
ore 20, Museo Civico
Museando, di sera - I venerdì delle Collezioni
Proiezione di un film nell'ambito della rassegna cinematografica estiva CinemAMoRe e degustazioni.

Venerdì 27 settembre
ore 20, Osservatorio astronomico di Monte Zugna
Astrogastro - Una cena a lume di stella...
Cena tipica seguita dall'immersione totale nella notte stellata. Solo su prenotazione. Dettagli e adesioni alla biglietteria del Museo Civico.

Sabato 28 settembre
ore 15.15- 16.45, Museo Civico
La robotica è un gioco da ragazzi
9-15 anni principianti. Su prenotazione (cfr. 'LEIS').

Domenica 29 settembre
ore 20.30, Museo Civico
Not(t)e d'estate - Performance artistica, rinfresco e spettacolo al Planetario

Sabato 12 ottobre
ore 14.30, Lavini di Marco
Dinosauri: sulle orme del Giurassico
Su prenotazione (cfr. 'Orme dei dinosauri').

Isola di Sant'Andrea: il sito apre alle visite

Nel corso dell'estate 2013 verrà ufficialmente aperta al pubblico l'area archeologica dell'isola di Sant'Andrea nell'alveo del Lago di Loppio, oggi importante riserva naturale provinciale.

Nel 1956 i lavori per la costruzione della galleria sotterranea Adige-Garda resero necessario il prosciugamento artificiale del lago, che in breve si trasformò in una palude che oggi ospita un ricco e articolato mosaico ambientale. I resti di antiche strutture presenti nel sito, messi in luce dalla sezione archeologica del Museo Civico di Rovereto a partire dal 1998, nel 2011 sono stati sottoposti a un intervento

di consolidamento e restauro coordinato dalla Soprintendenza per i Beni Librari Archivistici e Archeologici della Provincia Autonoma di Trento; a questo, nel 2012 è seguito un progetto di ripristino, riqualificazione ambientale e messa in sicurezza, effettuato dal Servizio Conservazione della Natura e Valorizzazione ambientale, che ha anche curato, con il significativo contributo del Museo Civico

di Rovereto, la realizzazione di un'installazione pannellistica sul posto. I pannelli contengono una serie di informazioni di base relative al sito e sono dotati di un QR-code che rimanda a un insieme di contenuti più articolati all'interno del sito internet della Fondazione Museo Civico di Rovereto. Il museo metterà inoltre a disposizione i propri esperti per i gruppi che vorranno visitare l'area archeologica.



Immagine aerea dell'isola di Sant'Andrea (foto Piero Flamini)



Strutture rinvenute nel Settore A



L'edificio rinvenuto nel Settore B

Quindici secoli fa l'isola di Sant'Andrea fu la sede fortificata di un contingente di soldati posto a presidio del lago e dell'importante via che nell'antichità, come ancora oggi, collegava la Valle dell'Adige meridionale al Lago di Garda settentrionale. Le indagini archeologiche, a tutt'oggi in corso, hanno portato alla scoperta di una serie di strutture facenti parte di un *castrum* che verosimilmente occupava, per un'estensione di circa 6400 mq, tutta la parte sommitale dell'isola.

I resti messi in luce lungo il versante nordest (Settore A) e presso il margine sud dell'isola (Settore B) appartengono a edifici abitativi che presentano un'articolata successione di fasi edilizie databili fra il VI e il VII secolo, anche se non manca l'evidenza di una frequentazione, forse soltanto occasionale, in età carolingia (VIII-IX secolo). Dal contesto abitativo, e in particolare dal Settore A, provengono numerosi reperti riconducibili

all'armamento e all'abbigliamento dei soldati, che rivelano inequivocabilmente la funzione militare del sito: fra di essi vi sono cuspidi di freccia e di armi da getto, guarnizioni di cintura, speroni, uno scramasax frammentario ed elementi del relativo fodero.

Accanto a questi oggetti, figurano manufatti riferibili alla sfera dell'ornamento e delle attività domestiche femminili, che insieme a una tomba infantile a *enchytrismos* (entro un'anfora di terracotta) dimostrano che gli abitanti dell'insediamento fortificato dovevano essere organizzati su base familiare. La connotazione militare dell'antico abitato di Sant'Andrea è giustificata, come già accennato, dalla sua ubicazione strategica a controllo del bacino lacustre e

della direttrice viaria terrestre, e al contempo dalle caratteristiche morfologiche e ambientali che rendono l'isolotto naturalmente ben protetto. La vocazione militare del sito, d'altra parte, si mantenne a lungo nel tempo, anche dopo l'abbandono e la distruzione del *castrum*, come dimostra il fatto che nel 1439 i Veneziani trasportarono da Verona al Garda attraverso il Lago di Loppio addirittura una flotta navale e che all'inizio del secolo successivo costruirono proprio a Sant'Andrea una bastia, che viene ricordata nei *Diari* dello storico Marin Sanudo e della quale non si è fino a ora rinvenuta l'evidenza sul terreno. Non va infine dimenticato come sull'isola siano ancora visibili numerose tracce di interventi e opere di fortificazione risalenti



La chiesa di Sant'Andrea



Il grande edificio del Settore A

alla prima guerra mondiale, che in alcuni casi si sono sovrapposti alle strutture e ai depositi archeologici, distruggendoli in parte. Il punto più elevato dell'isola (Settore C) ospita la chiesetta romanica di Sant'Andrea, posteriore all'insediamento castrense: le strutture, infatti, si caratterizzano per una serie di interventi edilizi collocabili tra il XII e il XVII secolo. Tuttavia, poiché i ruderi nel tempo sono stati continuamente spoliati e danneggiati, soprattutto dalla mano dell'uomo, è difficile risalire alle origini e ricostruire con precisione le vicende storiche e architettoniche dell'edificio; in più, le fonti scritte e iconografiche si sono rivelate in questo caso particolarmente rade e lacunose. Stando ai dati archivistici, comunque, l'edificio doveva esistere anteriormente all'anno 1178, mentre l'ultima notizia documentata che lo riguarda risale al 1651.

Nel corso del tempo la chiesa di Sant'Andrea fu costantemente al centro di vertenze di carattere confinario e giurisdizionale, assumendo rilevanza in qualità di riferimento topografico e simbolico. Possiamo ipotizzare che il periodo di abbandono e la conseguente progressiva rovina siano iniziati entro i primi

Invito alle attività di scavo

Anche quest'anno, la Sezione Archeologia della Fondazione Museo Civico di Rovereto terrà una campagna di scavo e di documentazione archeologica nel sito di Loppio - S. Andrea (comune di Mori).

È possibile partecipare a tali attività archeologiche a partire dal 1 luglio fino al 26 luglio 2013, compilando la scheda di partecipazione e di assunzione responsabilità, da restituire al Museo Civico di Rovereto - Sezione Archeologia, compilata e firmata, entro il 7 giugno.

Il periodo di permanenza minimo sullo scavo è di due settimane. Si raccomanda di provvedere alla vaccinazione antitetanica e di presentarsi con un abbigliamento consono all'attività sul campo (in particolare: pantaloni lunghi, scarponi antinfortunistici e guanti da lavoro). Le spese relative al vitto, così come quelle di assicurazione sugli infortuni, sono a carico dell'organizzazione.

Contatti

Per informazioni e per l'invio della scheda di partecipazione:

Barbara Maurina
 Conservatore per l'Archeologia
 Fondazione Museo Civico di Rovereto
 Tel. 0464 45 28 00
 maurinabarbara@museocivico.rovereto.tn.it

decenni del XVIII secolo; in un momento imprecisabile, ma comunque posteriore a questa data, sugli strati di distruzione dell'edificio fu eretta l'edicola quadrifronte che si erge ancora all'interno dell'aula e che fa

evidente richiamo alle quattro giurisdizioni di Mori, Brentonico, Gardumo e Nago.

Barbara Maurina



Installazioni didattiche nel sito



Installazioni didattiche nel sito

Dal DNA dei *Carpocoris* pieno riconoscimento al lavoro scientifico di Livio Tamanini

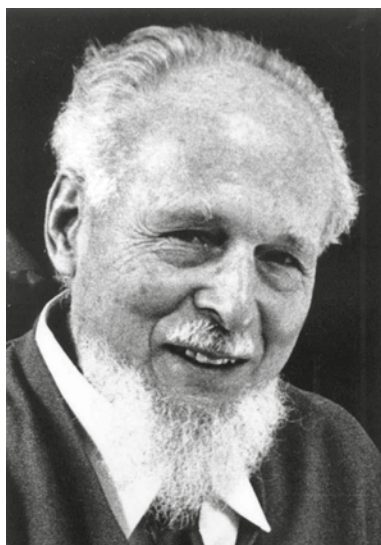
*Avanzate ricerche fresche di pubblicazione confermano in toto
il lavoro dell'entomologo roveretano Livio Tamanini,
per 60 anni ricercatore del Museo Civico di Rovereto e dal 1973 al 1983 suo Direttore*

Riceviamo e pubblichiamo con grande piacere la seguente lettera a firma di Paride Dioli, a sua volta entomologo (oltre che giornalista e divulgatore scientifico), specializzato nel sottordine degli Heteroptera di cui l'entomologo roveretano Livio Tamanini rappresentò il massimo esperto nazionale:

Egredi Signori, sono a comunicarVi quanto segue:

Una recentissima e accurata ricerca attraverso l'analisi del DNA delle specie del genere **Carpocoris** (*Insecta, Heteroptera*), pubblicata sulla prestigiosa rivista *Zootaxa*, conferma la revisione fatta dal grande entomologo roveretano.

Livio Tamanini, infatti, nel 1958, con pochissimi mezzi a disposizione (non esistevano



ancora neppure le fotocopie e le pubblicazioni venivano scambiate o fotografate nelle biblioteche) ma con una precisione al limite dell'incredibile, riuscì a separare le specie paleartiche dei *Carpocoris* - descrivendone di nuove - ricorrendo all'esame dei genitali e basandosi sulla morfologia esterna. Il Dna conferma oggi tutto il suo lavoro e l'impostazione delle sue chiavi dicotomiche, ribadendo che il metodo da lui utilizzato era corretto. Persino la distribuzione geografica delle specie di questo genere, tanto comune sui nostri fiori quanto complesso dal punto di vista tassonomico, è stata confermata "in toto", sovrapponendosi a quella derivante dagli studi molecolari.

La ricerca, condotta da un'équipe qualificata di entomologi e biochimici molecolari francesi, rende dunque merito

allo scienziato che, unico non professionista, fu chiamato a far parte dell'Accademia Italiana di Entomologia, a testimonianza della grande stima di cui godeva persino nell'ambiente accademico italiano, così poco incline a riconoscere meriti al di fuori di una cerchia ristretta di professori universitari.

Ancor oggi, io che l'ho conosciuto e ammirato, ricordo il Maestro con grande e struggente nostalgia.

Persone come Lui ci rendono orgogliosi di essere italiani.

Cordiali saluti.

Paride Dioli



1952 - Valsugana (Trento).

Da sinistra: Tullio Perini, Emilio Roner, Cesare Conci, Livio Tamanini, Eraldo Marighetti, Angelo Pasa and Antonio Galvagni.



spazio ricerca

Estate, tempo di Campus Natura

Care ragazze e cari ragazzi, avventuriamoci nella botanica, nella zoologia, nella astronomia, nell'archeologia, nella robotica e nell'arte con la Fondazione Museo Civico al Bosco della Città.

La Fondazione Museo Civico di Rovereto ha aderito con entusiasmo alla richiesta del servizio di campus estivi per i ragazzi della scuola primaria e secondaria di primo grado che anche per l'estate 2013 il Comune di Rovereto ci ha fatto pervenire.

La richiesta prevede:

- attività di promozione e informazione all'utenza in merito alle caratteristiche e allo svolgimento del servizio, raccolta iscrizioni, compresa la fornitura al Comune dell'elenco suddiviso per settimana, riscossione delle quote di partecipazione;
- attività di direzione e coordinamento dei campus
- attività educativa e di animazione, compresa quella specifica per gli utenti diversamente abili;
- servizio mensa.



La prima preoccupazione è stata quella di una seria valutazione in termini di competenza e disponibilità dei nostri operatori delle varie sezioni didattiche (botanica, zoologia, geologia, astronomia, arte, robotica), contestuale a una riflessione sul saper produrre un progetto didattico educativo, coinvolgente, capace di rispondere alle esi-

genze formative e culturali della fascia d'età dei ragazzi iscritti. L'intento educativo che ci ha costantemente guidato è stato quello di far vivere ai ragazzi delle giornate ricche di stimoli e di momenti di riflessione inseriti in un ambiente (il Bosco della Città) capace di ritornare a loro significative suggestioni. Come si può comprendere,



sportello scuola

ore/giorni	Lunedì	Martedì	Mercoledì	Giovedì	Venerdì
7.30-8.30	Accoglienza al Museo e Trasferimento a Sperimentarea	Accoglienza al Museo e Trasferimento a Sperimentarea	Accoglienza al Museo e Trasferimento a Sperimentarea	Accoglienza al Museo e Trasferimento a Sperimentarea	Accoglienza al Museo e Trasferimento a Sperimentarea
9.00-12.00	Consegna scatola ed eventuale altro materiale. Passeggiata nel Bosco	Escursione	Astronomia Robotica	Laboratorio a cura della Sez. Mart educazione	Archeologia
12.30-13.30	Pranzo	Escursione	Pranzo	Pranzo	Pranzo
13.30-14.00	Pausa	Escursione	Pausa	Pausa	Pausa
14.00-16.00	Attività motoria di gruppo per facilitare la conoscenza Attività	Escursione	Robotica Astronomia	Attività a Sperimentarea di zoologia/ etologia	Attività: Conclusione documentazione
16.30-17.00	Rientro al Museo e arrivo genitori	Rientro al Museo e arrivo genitori	Rientro al Museo e arrivo genitori	Rientro al Museo e arrivo genitori	Rientro al Museo e arrivo genitori



la proposta educativa della Fondazione Museo Civico si articolerà in attività indirizzate alla formazione di giovani attivi, capaci di esplorare, osservare, manipolare, porsi domande, raccogliere dati e sviluppare ragionamenti, e che possano essere futuri cittadini consapevoli di diritti e doveri e inseriti nel territorio.

L'entusiasmo che ci ha sostenuto nel lavorare a questo nuovo progetto è stato amplificato dalle annotazioni e dalle osservazioni registrate alla fine della passata esperienza. Queste ci hanno portato a migliorare alcuni nodi della struttura organizzativa e ad utilizzare alcune risorse significative presenti sul territorio comunale. Come anticipato, le attività si declineranno in una vivace varietà di stimoli e di esperienze, come riportiamo nella tabella che rappresenta una settimana tipo. Le attività specifiche di ogni settore verranno presentate ai genitori e ai cittadini in un incontro a **Sperimentarea**, presso il Bosco

della Città, **venerdì 7 giugno alle ore 20**. Sarà interessante discutere assieme di laboratori di astronomia (il Sistema solare, Giochi di stelle, Costellazioni), di laboratori d'arte (Una mela al giorno, Non credo ai miei occhi, ...), di laboratori di robotica,

di laboratori d'archeologia, di laboratori di scienze naturali ed escursioni.

Un augurio a tutti di buona estate.

Nello Fava

Responsabile Sezione Didattica Fondazione MCR

CAMPUS NATURA

ESCURSIONI NEL VERDE - LABORATORI E GIOCHI - ARTE - ORME E TRACCE - ROBOTICA

Eta: 6 - 13 anni

Solo per bambini che hanno già frequentato la 1° elementare

Periodo:

dal 17 giugno al 23 agosto

(escluso il 5/8 e il periodo dal 12 al 16/8/2013)

Sede:

Sperimentarea presso il Bosco della Città località Vallunga, Rovereto

Orario:

dalle 7.30 alle 17.00 dal lunedì al venerdì

Costi:

62 Euro a settimana (40 Euro dal secondo figlio in poi)

Gestito da:

Fondazione Museo Civico Rovereto - tel. 0464 45 28 00

email: museo@museocivico.rovereto.tn.it

Regolamento e dettagli alla pagina dedicata del sito web

www.museocivico.rovereto.tn.it



Viva il museo diffuso

È da qualche tempo che desidero contribuire al dibattito sul sistema museario trentino e mi piace farlo dopo aver partecipato a vari incontri pubblici. Tra questi il seminario "Il Museo sono io" nell'ultima edizione di Educa.

Il Comune di Rovereto ha ribadito nelle sue linee programmatiche che è "idea forte" quella di Museo globale, che opera attraverso i servizi e la musealizzazione diffusa.

In vari interventi anche recenti si è parlato insistentemente di reti e sinergie e si è sottolineato da parte dell'Assessore Provinciale alla Cultura Franco Panizza che "la rete, tutti la predicano, tutti la vogliono ma non c'è" Ezio Manzini del Politecnico di Milano afferma: "in una società complessa i cambiamenti avvengono perchè succedono tante piccole cose".

A Rovereto le sezioni didattiche delle quattro realtà musearie Museo della Guerra, M.A.R.T, Fondazione Campana dei Caduti e Museo Civico hanno condiviso nuovi obiettivi istituzionali in risposta alle mutate esigenze sociali. Hanno saputo imparare a lavorare insieme per obiettivi comuni, pur con strutture, singole mission e perfino budget enormemente diversi tra loro, dimostrando che si può fare, e con risultati apprezzabili.

I Musei sono nati per divulgare la conoscenza e partecipare alla costruzione dell'educazione scientifica e umanistica dei cittadini. Le richieste che sempre più frequentemente ci vengono formulate sono quelle di promuovere formazione e conoscenza. I Musei vengono così ad essere parte integrante della crescita e della trasformazione culturale dei cittadini.

I Musei si stanno adeguando a queste richieste, il Natural History Museum di Londra ha promosso iniziative con l'obiettivo di far capire alle persone "l'impatto delle scienze sulla loro vita".

Questo comporta per i servizi educativi, il lavoro di un gruppo di operatori che pensano e strutturano percorsi e progetti idonei al raggiungimento degli obiettivi individuati. International Council of Museum nel 2009 riconosce a chi frequenta il Museo il valore di portatore di interesse. Pone anche il problema di rivolgersi a nuove categorie (lavoratori, cittadini di culture diverse, disabili fisici e psichici, professionisti in aggiornamento, gruppi familiari, partecipanti a programmi di reinserimento sociale).

Il documento ribadisce il ruolo che il patrimonio ha come fattore di legame sociale.

I Musei dovranno essere capaci di studiare, progettare e realizzare contesti di accoglienza, creatività, scambio e stimoli culturali per le diverse comunità. Lo State of the World del 2010 chiede esplicitamente la collaborazione di tutte le istituzioni educative per un cambiamento culturale della nostra società. In ogni periodo storico i musei hanno avuto un ruolo educativo peculiare: oggi devono essere pronti ad affrontare aspetti educativi con ricaduta sul piano territoriale e sociale.

Il M.A.R.T, il Museo della Guerra, la Fondazione Campana dei Caduti e il Museo Civico di Rovereto da tempo hanno costruito percorsi qualificati e realizzato iniziative coerenti con le indicazioni descritte. La rete dei Musei a messo a disposizione delle



sportello scuola

scuole sportelli di consulenza e ha dichiarato la disponibilità ad accogliere docenti referenti delle varie scuole nelle proprie strutture di programmazione. La rete musearia ha contribuito alla creazione della rete degli Istituti Comprensivi della comunità di Valle. Comune di Rovereto e la Comunità di Valle, ma anche la nostra Provincia possono contare su di una importante e straordinaria risorsa che è rappresentata dai nostri ricercatori/operatori che da tanti anni lavorano nelle nostre strutture. Abbiamo risposto alle esigenze e ai bisogni dei cittadini progettando e realizzando le colonie estive per i bambini del comune di Rovereto. Da quando sono progettate e gestite dalle sez. didattiche dei Musei sono diventate un momento di crescita ambito e apprezzato da tutti (genitori, circoscrizioni, amministratori).

Il progetto è stato della sezione didattica del Museo Civico, ma hanno trovato accoglienza anche proposte e laboratori di altri Musei, come il M.A.R.T e il Museo della Guerra.

Per quanto riguarda il rapporto col territorio, il progetto di ricerca/azione "Caccia la Zanzara Tigre" (non permetterle di trovare casa in Vallagarina a visto il Museo Civico di Rovereto, in sinergia con il Servizio Ambiente del Comune, dal 1997 monitorarne la presenza e limitarne la diffusione. Ma da alcuni anni con un lavoro paziente e di piccoli passi il Museo si è affiancato a sette Comuni della Vallagarina (Ala, Avio, Isera, Mori, Rovereto, Villa Lagarina e Besenello) costruendo una rete virtuosa contro la minaccia della zanzara tigre.

Ora non voglio essere presuntuoso (chi mi conosce sa che non lo sono) ma alcune reti virtuose o segmenti di reti siamo riusciti a realizzarle. Tutte le scuole della Comunità di Valle utilizzano nella loro attività didattica le nostre offerte così come molte altre del territorio provinciale e di altre province. Siamo presenti attivamente in importanti progetti di ricerca nel settore della botanica e della geologia e partecipiamo a progetti didattici nazionali e internazionali, in diversi altri campi, tra cui la robotica, nella quale siamo referenti a livello nazionale. Tutto questo è possibile per le competenze, l'entusiasmo e la professionalità messi in campo dai nostri operatori.

Un'ultima considerazione che ho già avuto modo di esporre nel corso della giornata dedicata al sistema di valutazione del sistema scolastico trentino. Sono profondamente convinto e consapevole che i Musei Trentini, ognuno con la propria sezione didattica e con il proprio gruppo di ricerca, costituiscono un'eccellenza del Sistema culturale provinciale e di fatto concorrono ad essere parte integrante del sistema scolastico. Noi crediamo nelle reti e nelle sinergie vere e come si sarà capito le stiamo realizzando. Il nostro territorio provinciale si presterebbe alla realizzazione di un progetto articolato e coordinato entusiasmante.

Dichiariamo senz'altro la nostra disponibilità nella costituzione di possibili tavoli di lavoro e a scambi di esperienze.

Nello Fava

CACCIA LA ZANZARA TIGRE. NON PERMETTERLE DI TROVARE CASA IN VALLAGARINA

Museo Civico di Rovereto e Comuni di Ala, Avio, Besenello, Isera, Mori, Rovereto e Villa Lagarina uniti nella lotta alla zanzara tigre.

La specie *Aedes albopictus* si sta dimostrando un nemico difficile da battere. Il successo è possibile solo con l'impegno e la partecipazione attiva di tutti. Non pensiamo che il problema non ci riguardi. Ecco informazioni e consigli per contribuire alla prevenzione.



CIASCUNO DI NOI PUÒ CONTRIBUIRE A LIMITARE LA DIFFUSIONE DI QUESTA SPECIE CON COMPORTAMENTI VIRTUOSI CHE RAFFORZINO L'AZIONE PUBBLICA, QUALI:

- La rimozione di tutti i contenitori d'acqua che non si utilizzano più. Lo smaltimento di rifiuti atti a raccogliere piccole quantità d'acqua (lattine, bottigliette, vaschette, ...).
- Lo svuotamento sul terreno e la pulizia accurata, almeno una volta la settimana, dei sottovasi per i fiori.
- Il posizionamento di rame (10-20 g/l), da sostituire mensilmente, nei contenitori d'acqua dei cimiteri. L'acqua andrà cambiata sovente e nei periodi di vacanza fuori città una soluzione pratica è rappresentata dal riempire i vasi con sabbia e ricorrere a fiori finti.
- L'introduzione nelle caditoie, nei tombini e nei depositi di acqua anche molto piccoli prodotti ad azione anti larvale.
- L'introduzione nelle fontane di pesci rossi.
- La copertura dei bidoni d'acqua ad uso irriguo con teli o zanzariere, oppure il loro svuotamento settimanale sul terreno e la pulizia delle pareti interne.
- La rimozione di pneumatici abbandonati o la loro copertura accurata.
- La segnalazione al Museo Civico o agli uffici del proprio Comune di luoghi "a rischio" di infestazione sul territorio comunale.



“Vissi d’Arte”

*Viaggio nelle collezioni civiche di Rovereto
tra fine Ottocento e inizio Novecento,*

a cura di Mario Cossali e Paola Pizzamano.

A Palazzo Alberti Poja, dal 18 giugno 2013 al 2 febbraio 2014

Organizzata dalla Fondazione Museo Civico di Rovereto, in collaborazione con Comune di Rovereto e Accademia Roveretana degli Agiati e allestita nelle stanze decorate con affreschi e stucchi settecenteschi del palazzo nobiliare della famiglia Alberti di Poja, la mostra “Vissi d’Arte” intende valorizzare parte della raccolta storico-artistica della città di Rovereto, aperta nel 1942 con la denominazione di Galleria Roveretana d’arte, la cui conservazione e valorizzazione sono affidate alla Fondazione Museo Civico. Attraverso una selezione di opere provenienti dalle raccolte d’arte municipale e dell’Accademia Roveretana degli Agiati, si possono ammirare dipinti, sculture, disegni, stampe e oggetti d’arte decorativa, in gran parte poco noti o mai visti, creati tra la fine dell’Ottocento e l’inizio del Novecento da artisti che parteciparono alle più importanti esposizioni del tempo, in primis alla Biennale Internazionale d’arte di Venezia. La mostra vuole essere anche un doveroso omaggio a tre munifici e intelligenti collezionisti e donatori come Giovanni Giovannini, Guido Cornelio Zecchini e Tullio Fait, vere e proprie colonne portanti dei depositi d’arte del Museo. Il canto “Vissi d’Arte” è il loro e insieme quello della città. Introdotta da una sezione dedicata alle vedute di Rovereto nell’Ottocento, la mostra propone poi

uno spaccato dell’arte tra i due secoli, intenta a rappresentare le tematiche del paesaggio, del ritratto, del mito, tra tradizione e rinnovamento, realizzate sia da alcuni noti maestri provenienti dalle Accademie di Milano, Venezia, Firenze, Monaco e Vienna, che da giovani presenti alle prime esposizioni di Ca’ Pesaro. Le opere di importanti artisti del tempo come Eugene Boudin, Bartolomeo Bezzi, Eugenio Prati, Lorenzo Delleani, Augusto Sezanne, dialogano con quelle di giovani trentini e non solo, come Ugo Valeri, Pieretto Bianco, Umberto Moggioli, offrendo inoltre un approfondimento nel campo dell’arte grafica d’inizio Novecento. Un’importante sezione è dedicata alla straordinaria esperienza formativa della Scuola reale elisabettina a Rovereto, dove molti giovani, grazie in particolare tra gli altri all’insegnamento del professore Luigi Comel, svilupparono il loro talento artistico rappresentato in mostra non solo dai precoci abbozzi scolastici ma anche da opere della maturità.



Dotati di una cultura mitteleuropea, alcuni studenti della scuola come Luigi Bonazza, Luigi Ratini, Fortunato Depero, Tullio Garbari, Umberto Maganzini, Luciano Baldessari, Giorgio Wenter Marini, Carlo Cainelli, Oddone Tomasi, Ernesto Armani, Diego Costa e Elio Martinelli, Giovanni Tiella, ma da par loro anche Camillo Rasmus, Benvenuto Desertori e Iras Baldessari, sperimentarono gli stimoli più interessanti del tempo, a contatto con le maggiori capitali artistiche europee, maturando ricerche e risultati di grande rilevanza, tali da collocarli come eccellenze nell’arte del XX secolo.

Accanto alla mostra sarà possibile conoscere i nuovi laboratori tecnologici che trovano spazio a Palazzo Alberti Poja, con la possibilità di dialogare con gli esperti del Museo e di vedere dal vivo il lavoro dei restauratori su alcune opere esposte che dai depositi tornano ad essere ammirate.

Mario Cossali e Paola Pizzamano

In occasione della mostra “Vissi d’arte”, Palazzo Alberti Poja sarà aperto alle visite con i seguenti orari:
da martedì a domenica
mattino ore 9.00 - 12.00,
pomeriggio ore 15.00 - 18.00.
Lunedì chiuso.
Visite guidate su prenotazione.

I festival del Trentino: 10 anime in un'unica pubblicazione

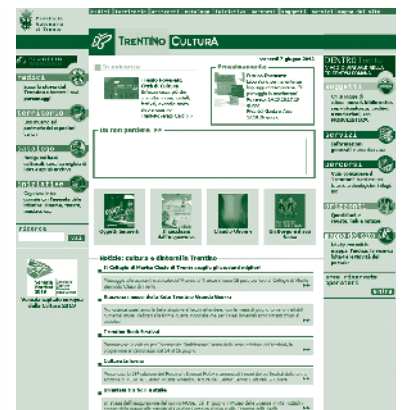
*Anche la Rassegna Internazionale del Cinema Archeologico
nel primo volume di "Dizionari della cultura trentina"
edito dalla Provincia.*

Con 23 edizioni alle spalle, la Rassegna Internazionale del Cinema Archeologico organizzata ogni ottobre dal Museo Civico di Rovereto si è meritata un capitolo di rilievo nell'ambito del volume **I festival del Trentino** (Dizionari della cultura trentina, Giunta della Provincia autonoma di Trento - 2013), a cura di Liana Dinacci. Recentemente pubblicato dalla Provincia di Trento, il volume è disponibile

in versione digitale sul portale **www.trentinocultura.net**.

Nel panorama culturale trentino i festival hanno assunto un ruolo sempre più rilevante e significativo. Un ruolo che combina in modo virtuoso la valenza artistica e scientifica con quella economica. Le dieci *kermesse* presentate in questo volume, alternandosi durante tutto l'arco dell'anno, vanno infatti a costituire sul

nostro territorio un calendario estremamente ricco di momenti culturali di forte richiamo, capaci di attrarre un pubblico ampio e affezionato, anche da fuori provincia. Dalle esperienze più radicate



nel tempo, tra tutte il prestigioso Trento Film Festival, che nel 2012 ha compiuto 60 anni, alla più recente e straordinaria stagione del Festival dell'Economia, l'offerta si è ampliata fino a raggiungere un ragguardevole numero di iniziative, ciascuna caratterizzata da una precisa identità e dalla volontà di rappresentare, nei rispettivi ambiti di impegno culturale, un punto di riferimento d'eccellenza nazionale e spesso anche internazionale. (...)

La ricchezza e la varietà di queste esperienze, per la prima volta accostate a comporre un'immagine d'insieme nelle pagine che seguono, costituiscono un indubbio fattore competitivo e una ragione di giusto orgoglio per il Trentino, ma nondimeno per gli ideatori e per quanti, con tenacia, generosità e impegno, nel tempo le hanno sapute mantenere vitali e attrattive.



online

FIRST® LEGO® League, un debutto con grinta

*Online le immagini della finale nazionale.
E i team roveretani campioni d'Italia
si fanno onore negli Stati Uniti e in Germania.*

È online la photogallery della Finale Nazionale di **FIRST® LEGO® League**, il campionato mondiale di scienza e robotica a squadre per ragazzi dai 10 ai 16 anni che ha fatto il suo esordio quest'anno anche in Italia, con il Museo Civico di Rovereto quale referente nazionale. Tra i team provenienti dall'intera penisola, a conquistare i gradini più alti del podio nella cornice del Palasport di via Piomarta sono state alla fine due squadre roveretane: i ragazzi del **Liceo**



A. Rosmini si sono aggiudicati il primo titolo di campioni nazionali, meritando così anche la partecipazione ai mondiali di St. Louis, negli Stati Uniti, dove lo scorso aprile si sono fatti onore attestandosi tra le 20 migliori squadre al mondo, benchè a confronto con team di

ben più collaudata esperienza. Entusiasmo e soddisfazione anche per le prove internazionali dei ragazzi del team **Marconi A** (ITI Marconi), secondi classificati al campionato italiano e validissimi debuttanti a inizio maggio alla finale europea di Paderborn, in Germania.



online

Torna CinemAMoRe

*L'anteprima il 25 giugno nel programma delle Feste Vigiliane.
Il 27 settembre le proiezioni al Museo.*

Con un'anteprima inserita il prossimo 25 giugno nel programma delle Feste Vigiliane di Trento, ritorna anche per l'estate 2013 "CinemAMoRe". Promossa dall'Assessorato alla Cultura della Provincia e coordinata dal Trento Film Festival, la rassegna presenta una selezione di pellicole proposte dai tre Festival cinematografici internazionali organizzati in Trentino: "Rassegna Internazionale Cinema Archeologico di Rovereto", "Trento Film Festival" e "Religion Today Filmfestival". Giunta alla sua quarta edizione, la rassegna si prefigge di promuovere sul territorio e valorizzare, anche in un'ottica di

formazione del pubblico, la ricchezza e la varietà dei materiali cinematografici raccolti negli archivi dei tre maggiori Festival di cinema trentini.

Al di là della facile assonanza che rimanda agli appassionati della settima arte, "CinemAMoRe" è un particolare acronimo che fa riferimento ai tre Concorsi cinematografici di levatura internazionale organizzati sul territorio provinciale: la "A" di Archeologia rappresenta la "Rassegna Internazionale Cinema Archeologico di Rovereto", "Mo" (con le lettere iniziali della parola montagna) identifica "Trento Film Festival" e "Re" è infine l'indicazione di "Religion Today Filmfestival".

La rassegna estiva coinvolgerà quest'anno, con una selezione di pellicole di qualità, le seguenti località del Trentino:

Martedì 25 giugno

Trento

Sala Conferenze della Fondazione Cassa di Risparmio di Trento e Rovereto

Venerdì 5 luglio

Parco di **Castellano**

Martedì 30 luglio

Arco

Palazzo dei Panni

Martedì 6 agosto

Sanzeno

Museo Retico

Giovedì 22 agosto

Fiavè

Museo delle Palafitte
Le proiezioni saranno precedute da una visita guidata gratuita al museo

Venerdì 30 agosto

Pomarolo

Teatro comunale

Venerdì 27 settembre

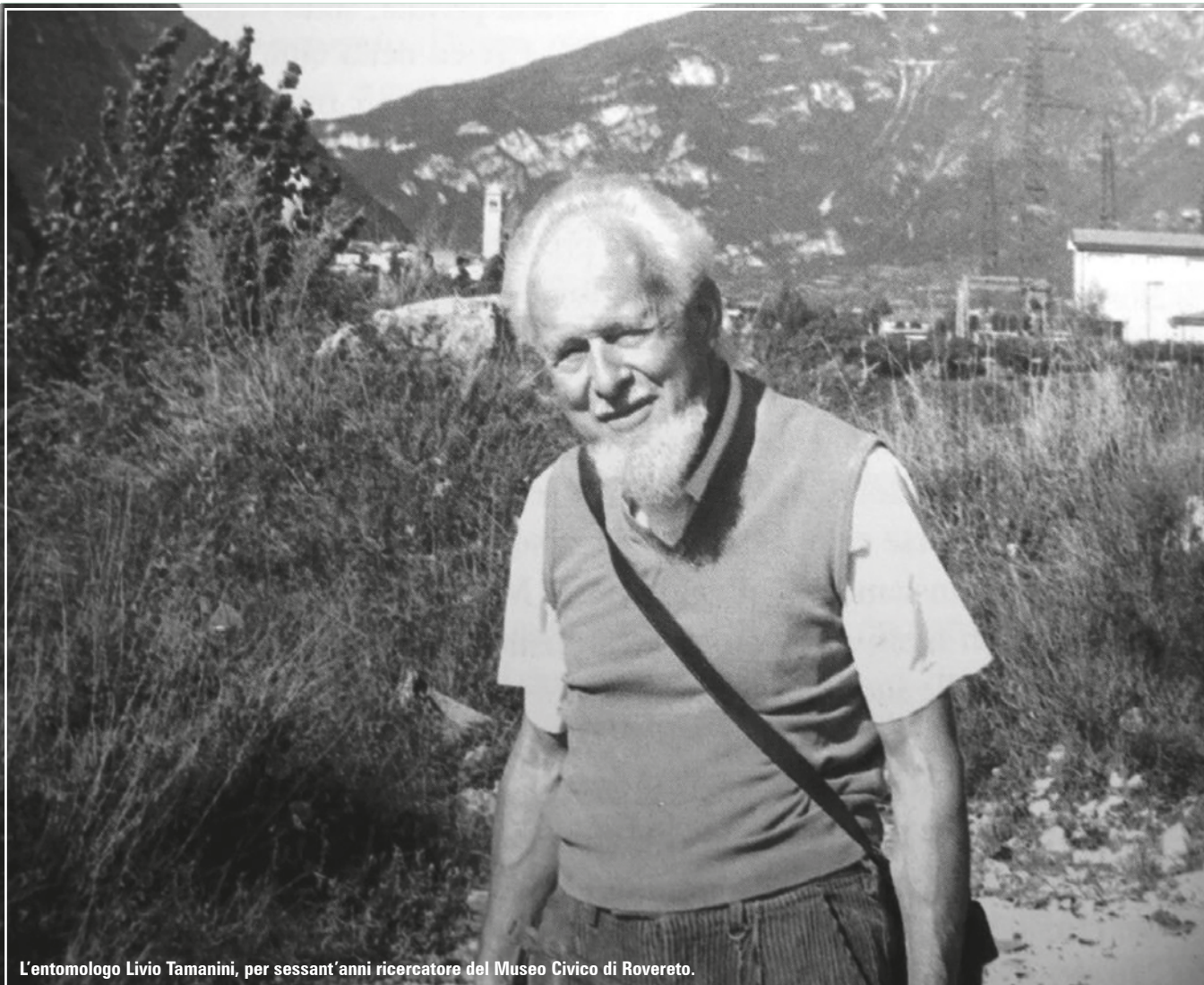
Rovereto

Fondazione Museo Civico



CinemAMoRe

ultima ora



L'entomologo Livio Tamanini, per sessant'anni ricercatore del Museo Civico di Rovereto.

Direttore responsabile:
Franco Finotti

Condirettore:
Claudia Beretta

Redazione:
Claudia Beretta
Cristiana Martinelli
Eleonora Zen

Hanno collaborato
a questo numero:
Mario Cossali
Martina De Maio
Nello Fava
Francesca Maffei
Barbara Maurina
Paola Pizzamano
Valentina Poli
Ilaria Ribaga
Chiara Simoncelli
Riccarda Stedile Rauss

Segreteria:
MUSEO CIVICO DI ROVERETO
I-38068 Rovereto (TN)
Borgo S. Caterina, 41
Tel. +39 0464 452800
Fax +39 0464 439487
museo@museocivico.rovereto.tn.it

www.museocivico.rovereto.tn.it
www.sperimentarea.tv

Autorizzazione Tribunale
di Rovereto
n. 114 del 12.04.1985

Stampa (giugno 2013):
Tipoffset Moschini
Rovereto - Via G. Tartarotti, 62

Stampato
su carta riciclata
al 100%

